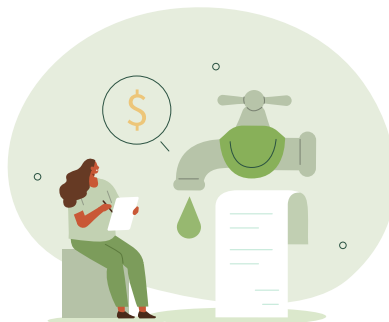


# RAPPORT DE RESPONSABILITE SOCIALE D'ENTREPRISE 2022



## Edito

### La Banque Wormser Frères

Notre ambition au service d'une stratégie volontariste  
Nos solutions sur- mesure pour un positionnement unique  
La Banque Wormser Frères en 2022  
Notre histoire - 4 générations de banquiers  
Nos valeurs

### Notre vision de l'impact : la RSE au cœur de notre stratégie

Notre démarche RSE  
Notre gouvernance RSE  
Notre matrice de matérialité  
Notre bilan carbone

**1**

### Être un acteur de référence de la finance durable

Agir en investisseur responsable  
Agir en banquier responsable  
Promouvoir nos engagements pour la finance durable

**2**

### Favoriser le développement professionnel et personnel des collaborateurs

Prendre en compte l'épanouissement et la qualité de vie au travail  
Offrir des formations adaptées pour faire évoluer les collaborateurs  
S'engager pour la diversité et l'inclusion dans nos équipes

**3**

### Se positionner comme un banquier œuvrant pour l'intérêt général

Développer une politique de mécénat d'entreprise  
Intégrer une analyse ESG dans notre politique d'achat  
Maîtriser les impacts environnementaux de notre fonctionnement interne

## Conclusion



La publication de ce premier rapport RSE pour la Banque Wormser Frères est à la fois le fruit de l'histoire de notre maison, la concrétisation d'un travail conséquent réalisé depuis quelques années mais également un aperçu du chemin que nous nous sommes fixé et qui nous reste à parcourir.

Chacune des trois générations qui nous ont précédé à la direction de la banque a été composée d'entrepreneurs ayant pour moteur l'intérêt général. Chacune à sa manière a utilisé la banque comme outil pour être un rouage utile et positif de l'économie réelle.

Fort de cet héritage, la quatrième génération que nous représentons avec Julien, a souhaité à son tour contribuer à son échelle à la résolution des défis auxquels nous faisons face : le changement climatique, ses conséquences et les inégalités sociales grandissantes. Notre métier de banquier étant de transformer les dépôts en crédit et d'accompagner les épargnants dans leurs choix de placements, nous avons donc décidé de flécher ces ressources vers une économie plus durable.

C'est ainsi que nous avons commencé il y a quelques années à mettre en place des mesures. Nous avons proposé à nos clients d'investir dans des startups à impact comme Moulinot Compost et Biogaz qui collecte et valorise les bio déchets de la restauration. Nous avons pris en compte, progressivement, puis de manière systématique les critères environnementaux sociaux et de gouvernance (ESG) dans nos placements. Nous avons créé un mandat d'investissement durable coté. Même si toutes ces mesures allaient dans le bon sens, il nous manquait une cohérence globale.

En 2021, nous avons donc fait un bilan pour savoir où nous en étions pour nos impacts positifs ou négatifs, environnementaux ou sociaux. En partant de ce bilan

global, qui comprenait entre autres un bilan carbone puis en interrogeant nos parties prenantes - actionnaires, clients, collaborateurs et partenaires - nous avons établi une matrice de matérialité. Cette matrice nous a servi de base pour établir un plan d'action global ayant pour objectif de nous faire devenir un acteur de référence de la finance durable.

Nous souhaitons dans un premier temps réduire nos impacts négatifs. Pour cela, une analyse des critères ESG, sera systématiquement réalisée en complément de l'analyse financière et pourra amener à une exclusion tant pour les placements que les crédits. Nous nous sommes également fixé des objectifs de réduction de notre intensité carbone. Par ailleurs, conformément à ce que nous faisons depuis des décennies, au-delà des exclusions sectorielles usuelles comme le tabac ou les jeux d'argent, nous ne prêtons ni n'investissons dans des projets des secteurs du charbon, du pétrole ou du gaz.

Au-delà de la réduction des impacts négatifs, nous souhaitons augmenter nos impacts positifs. Pour les placements, pour chaque classe d'actif une alternative d'investissement durable ou à impact c'est-à-dire dont l'activité est significativement exposée aux objectifs de développement durable définis par l'ONU sera proposée. Pour les crédits, une offre de financement à impact sera disponible, par exemple par la mise en place de prêts à taux bonifié en fonction d'objectifs extra-financiers.

Être un acteur de référence c'est aussi promouvoir la finance durable par des participations à des groupes de travail de place, des débats et des conférences, par des prises de paroles, et évidemment par la publication du présent rapport.

Pour être crédible dans les exigences que nous pourrions avoir vis-à-vis de tiers nous nous devons également de nous les appliquer dans notre fonctionnement interne. C'est pourquoi nous nous engageons à favoriser le développement professionnel et personnel des collaborateurs par des mesures concrètes, à mettre en place une politique d'achats responsables et à développer une stratégie de mécénat d'entreprise.

Notre conviction est que pour que la finance durable soit crédible, il est indispensable que toute démarche soit transparente, mesurable et holistique. C'est pourquoi tous nos services et toutes nos activités sont impactés par ce plan ambitieux et que nous avons décidé par ce rapport de vous communiquer nos réalisations et nos objectifs de manière transparente et chiffrée.



## La Banque Wormser Frères

### Notre ambition au service d'une stratégie volontariste

#### Notre rôle

Être un rouage utile et positif qui favorise la croissance de l'économie réelle en offrant un accompagnement sur mesure à ses clients privés.

#### Ambition

Être une banque indépendante, éthique, à taille humaine, avec une forte capacité d'innovation, un solide ancrage historique et la volonté d'être un acteur de référence de la finance durable.

#### Objectif

Maintenir les conditions de l'indépendance grâce à un développement maîtrisé et rentable, gage de pérennité.

### Nos solutions sur-mesure pour un positionnement unique

#### La culture du sur-mesure

La Banque Wormser Frères élabore des solutions performantes et personnalisées, adaptées à chaque projet personnel et professionnel, avec une approche responsable et durable au service d'une ambition historique : être utile à la société.

#### Proposition de valeur

Répondre aux enjeux patrimoniaux de nos clients dans la sphère privée et professionnelle, leur offrir des opportunités uniques de placements dans toutes les classes d'actifs, cotés ou non cotés, et de financements avec un accompagnement personnalisé dans le cadre d'une relation approfondie et durable avec les dirigeants actionnaires de la banque et leurs équipes.

#### Nos 4 cibles principales

Entrepreneurs  
Familles  
Acteurs de la finance et du conseil  
Professionnels de l'immobilier

#### Nos solutions

Ingénierie patrimoniale  
Financements  
Placements  
Banque au quotidien



### La Banque Wormser Frères en 2022

Capitaux propres	42M€	Résultat net	2,8M€
Encours gérés	500M€	Collaborateurs	80
Encours de crédit	300M€	Index Egalité Professionnelle 2022	82/100
PNB	17M€		

## Notre histoire - 4 générations de banquiers



### Georges Wormser - Créer une banque atypique

- 1936 : Création de la Banque d'Escompte
- 1939-1945 : Repli à Chatel-Guyon pendant la guerre
- 1945 : Deuxième naissance Boulevard Haussmann
- 1955 : La Banque devient un acteur significatif du marché monétaire

### Les 3 frères : André, Jean Louis et Marcel Wormser

#### Les années 1950-1990

- 1958 : Création de la Banque Wormser Frères au côté de la Banque d'Escompte
- 1979 : 1er fonds commun de placement de la Banque
- 1982 : Introduction du capital risque en France
- 1986 : La Banque d'Escompte devient spécialiste en Valeurs du Trésor
- 1986 : Participation à la création du MATIF (Marché A Termes des Instruments Financiers)



### Alain Wormser - Aux affaires depuis 1997

- 1997 : Création de Wormser Frères Gestion
- 1999 : Fusion de la Banque d'Escompte et de Wormser Frères
- 1999 : Naissance d'une des premières banques en ligne First-e
- 2005 : Lancement de l'activité de transfert d'argent BdE
- 2006 : StartFinance, courtier en ligne, rejoint la Banque
- 2011 : La Banque d'Escompte et Wormser Frères réunis deviennent la Banque Wormser Frères

### Marc et Julien Wormser

#### Assurer la relève pour mieux innover

- 2014 : Partenariat avec Lendix (October), plateforme de financement participatif
- 2015 : Création de l'activité Venture Loan dédié au financement de startup
- 2016 : Co-fondation de manager.one, banque en ligne pour les professionnels
- 2018 : Premier mandat d'investissement durable
- 2019 : Lancement de l'activité Capital Investissement



## Nos valeurs

---

Depuis sa création, la banque défend les mêmes valeurs que celles de ses fondateurs.



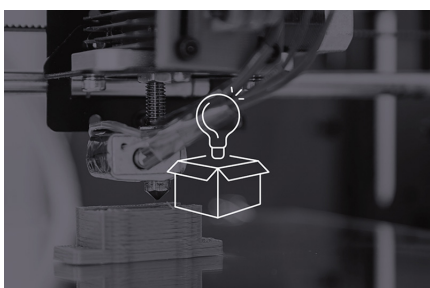
### Proximité

Un accès aux dirigeants pour des échanges simples, chaleureux, bienveillants et transparents. Une relation durable basée sur l'écoute du client, de son histoire et sur la compréhension des solutions proposées. Un partenariat basé sur la confiance et un alignement des intérêts entre la banque et ses clients.



### Réactivité

Un traitement des demandes qui cherche toujours à faire rimer qualité de la réponse et rapidité. Des équipes disponibles, accessibles par différents canaux de communication, qui vous informent en temps réel des solutions trouvées, comme de leur exécution.



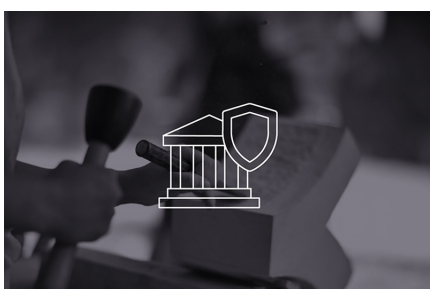
### Innovation

Des banquiers entrepreneurs dont l'indépendance a permis à chaque génération d'être créative. Une volonté de contribuer à faire évoluer les métiers de la banque. Des solutions centrées sur la valeur et l'impact qui anticipent les besoins du marché et des clients.



### Adaptabilité

Une organisation agile pour des décisions rapides et des équipes expertes au service de la conception de solutions sur-mesure, adaptées à chaque situation et à chaque besoin.



### Pérennité

Une banque solide, stable et fiable gérée par 4 générations avec audace et prudence. Une sérénité pour toutes les parties prenantes en s'attachant à aller au delà du respect des ratios prudentiels. Une vision de moyen et long terme pour devenir un acteur de référence de la finance durable.



## Notre vision de l'impact : la RSE au cœur de notre stratégie

### Notre démarche RSE

Portée par des valeurs familiales fortes, la Banque Wormser frères a mis en place depuis plusieurs années une démarche globale visant à une plus grande prise en compte des enjeux environnementaux, sociaux et sociétaux dans l'ensemble de ses activités.

Afin de renforcer son engagement, la Banque a structuré en 2021 sa démarche RSE autour de 3 engagements :

1. Être un acteur de référence de la finance durable
2. Favoriser le développement professionnel et personnel des collaborateurs
3. Se positionner comme un banquier soucieux de l'intérêt général

Ces engagements, représentés au sein de notre Charte RSE, guident nos choix et nos actions au quotidien pour nous permettre de hisser nos valeurs vers une démarche d'amélioration continue et de donner du sens à nos métiers, en contribuant à l'évolution positive de la société.

Les collaborateurs ont pris part à la structuration de cette démarche lors d'ateliers sur les valeurs de la Banque et sa stratégie RSE.

### Notre gouvernance RSE

#### L'engagement de notre direction

La démarche RSE de la Banque est incarnée et particulièrement portée par Marc Wormser. Cette démarche est soutenue par l'ensemble de la direction et des administrateurs depuis son lancement.

#### Nos comités dédiés : Comité RSE et Comité Mécénat

##### Notre Comité RSE

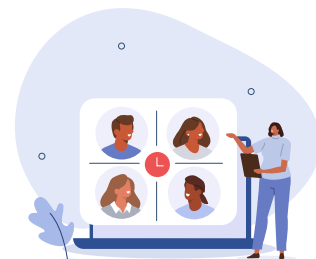
Pour suivre et porter la mise en place de notre démarche RSE, un comité RSE a été créé.

Il est composé de 10 collaborateurs qui partagent une vision commune autour des enjeux sociaux, environnementaux et sociétaux. Chacun d'entre eux apporte à cette démarche des compétences propres, de l'énergie, du temps et de l'engagement.

Au sein du comité plusieurs métiers complémentaires sont d'ailleurs représentés : relation clients, comptabilité, communication, analyse financière et ressources humaines. Des membres du CSE y siègent également.

##### Notre Comité Mécénat

De la même manière la stratégie de mécénat est partagée avec l'ensemble des collaborateurs. Le comité mécénat est composé de 6 membres : 3 membres de la famille et 3 salariés volontaires. Ensemble ils ont sélectionné les actions et les bénéficiaires des différents programmes.



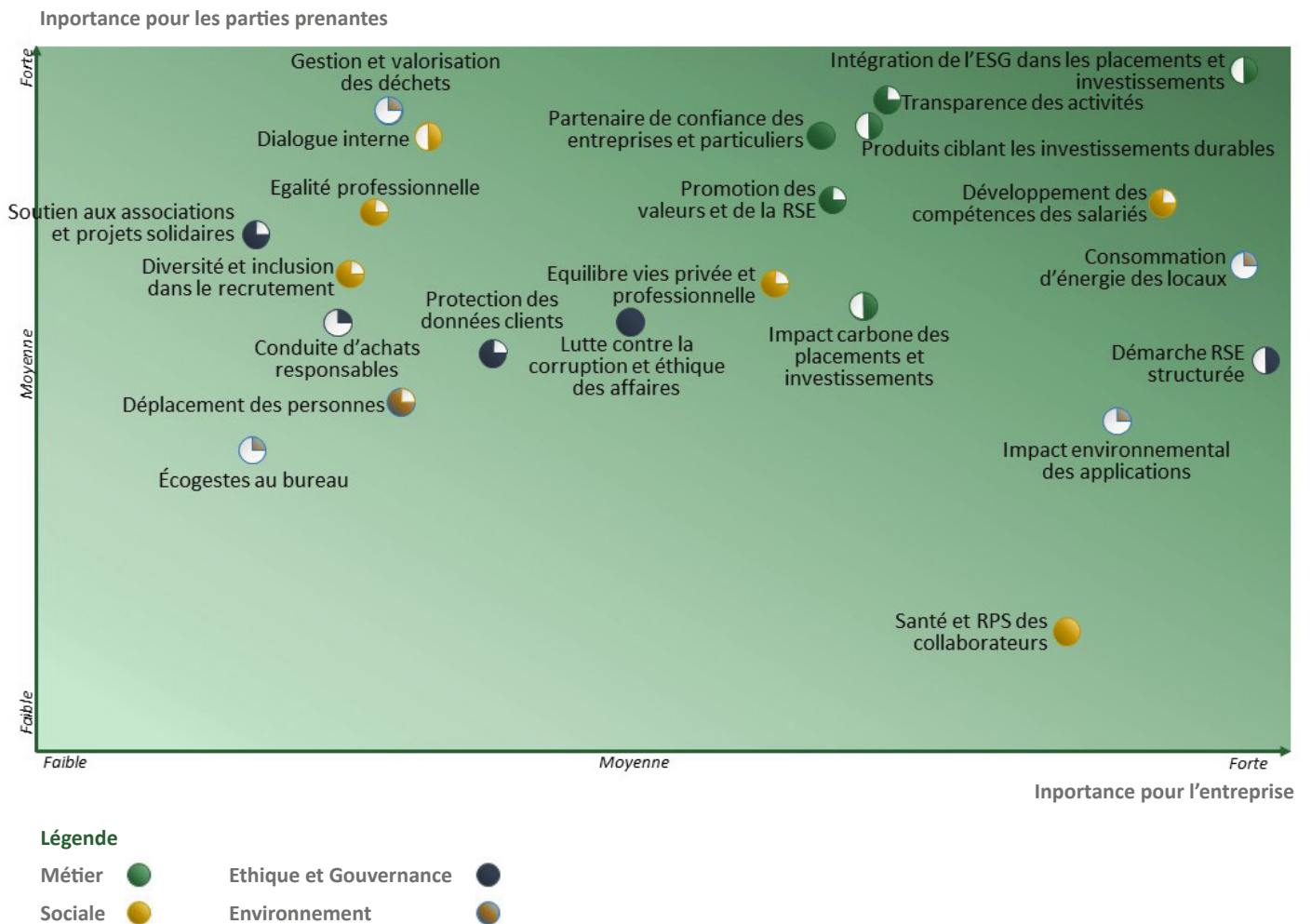
## Notre matrice de matérialité

Notre démarche RSE s'appuie sur la priorisation de nos enjeux RSE, définie grâce à une analyse de matérialité réalisée en 2021.

Pour cela, nos principales parties prenantes - collaborateurs et direction, partenaires et clients - ont été consultés : une quinzaine d'interviews ont été réalisés et un questionnaire a été diffusé.

Cette analyse a mis en évidence les fortes attentes de nos parties prenantes, internes et externes, pour une diversité d'enjeux ESG et la priorité à accorder à la finance durable, à nos salariés et à l'exemplarité de notre fonctionnement.

### Les enjeux RSE prioritaires



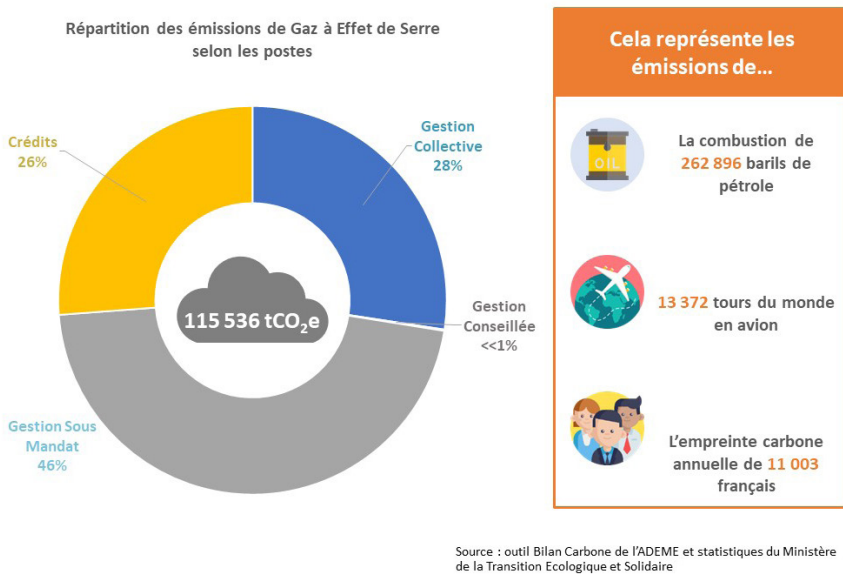


## Notre bilan carbone

Notre démarche RSE a également été construite en cohérence avec les résultats de notre bilan carbone réalisé en 2021, sur la base de nos données 2019. Le périmètre organisationnel pris en compte comprend le fonctionnement opérationnel et les activités de la banque (financements et placements).

**+ de 99% de notre empreinte carbone est liée à nos métiers**, financements et placements, justifiant notre volonté de devenir un acteur de référence de la finance durable

### Le bilan carbone - financements et placements - s'élève à 115 536 tCO<sub>2</sub>e



#### Nos placements

Encours gérés : 500M€, entre placements cotés (gestion sous mandat), non cotés (capital investissement, immobilier et dette privée) et Venture Loan.

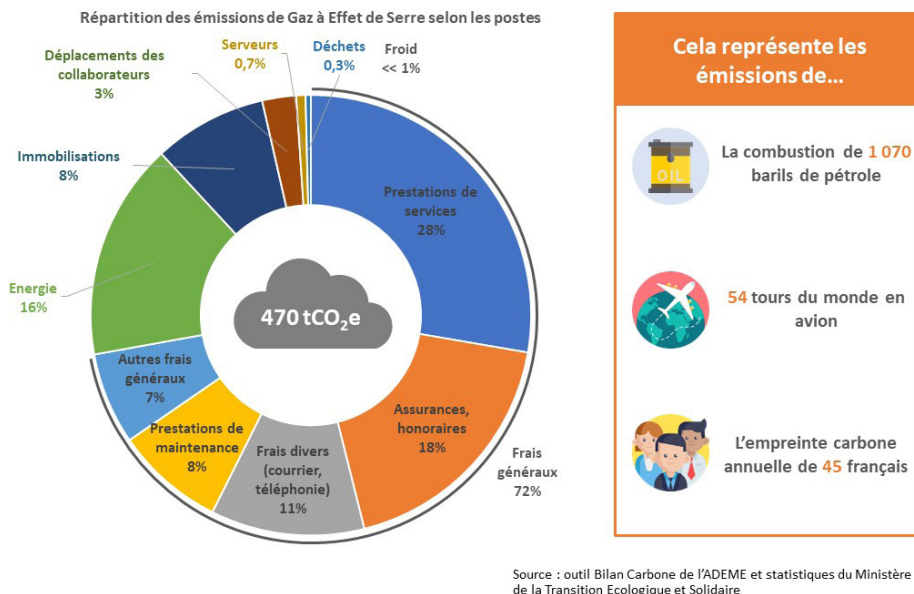
Empreinte carbone : nos placements représentent les  $\frac{3}{4}$  de l'empreinte carbone liée à nos métiers

#### Nos financements

Encours de crédit : 300M€ de crédits  
Empreinte carbone : nos financements représentent  $\frac{1}{4}$  de l'empreinte carbone liée à nos métiers

**- de 1% de notre empreinte carbone est liée à notre fonctionnement interne**, ce qui, en tant que banquier responsable, ne doit pas être négligé pour autant.

### Le bilan carbone du fonctionnement s'élève à 470 tCO<sub>2</sub>e



# 1 Etre un acteur de référence de la finance durable

## 1.1 Agir en investisseur responsable

### 1.1.1 La Politique ESG de Wormser Frères Gestion

Wormser Frères Gestion, société de gestion filiale à 100% de la Banque Wormser Frères, a mis en place une politique ESG cadrant la prise en compte des critères extra-financiers dans la gestion des risques et les décisions d'investissements.

Historique de la prise en compte de l'ESG par Wormser Frères Gestion :

- Depuis 1979, attention particulière à la gouvernance ;
- Dès 2014, prise en compte progressive de critères ESG dans son processus de sélection ;
- En 2018, approche systématique formalisée et notation interne sur la base de critères ESG ;
- En 2020, méthodologie propriétaire enrichie par la prise en compte des incidences négatives et des risques de durabilité et nouveau mandat allant au-delà de la prise en compte des critères ESG, avec l'intégration d'un objectif d'investissement durable ;
- En 2022, élargissement progressif de la politique ESG de Wormser Frères Gestion aux investissements non cotés (Venture Loan).

Nos portefeuilles sont investis essentiellement en titres vifs actions ou obligations ce qui nous permet de mettre en œuvre notre politique ESG. Les investissements réalisés en ETF ou OPC ne peuvent faire l'objet d'une analyse aussi profonde.

Pour nos investissements, notre ambition s'appuie sur la notion « d'investissement durable » définie dans le cadre du Règlement SFDR, permettant d'identifier les activités économiques considérées comme durables sur le plan environnemental ou social et de classer nos mandats et fonds en :

- Produits éligibles à l'Article 6, qui n'implique aucune prise en compte particulière des critères extra-financiers ;
- Produits éligibles à l'Article 8, promouvant des caractéristiques environnementales et/ou sociales, sans pour autant avoir un objectif d'investissement durable ;
- Produits éligibles à l'Article 9, ayant pour objectif l'investissement durable, c'est-à-dire réalisé dans une activité économique qui contribue à un objectif environnemental et/ou social.

### 1.1.2 Pour nos investissements directs en obligations et en actions

#### 1.1.2.1 Intégrer systématiquement l'analyse ESG dans nos investissements

Les investissements directs regroupent : les investissements en actions et en obligations cotées, les investissements en obligations non cotées (Venture Loan) et les investissements en actions non cotées (co-investissement en Private Equity). Pour nos investissements directs, la politique ESG de Wormser Frères Gestion cadre l'intégration systématique de l'ESG et a pour objectifs de :

- Réduire autant que possible les externalités négatives de nos investissements
- Sélectionner des entreprises ayant les meilleures pratiques ESG



## Politique d'exclusion

Wormser Frères Gestion a fait le choix d'exclure de ses investissements un ensemble de secteurs dont le périmètre d'application varie selon la classification SFDR des OPC, des mandats et selon le type d'actifs.

### Pour ses mandats et fonds :

- Pour ses mandats et fonds classés Art. 8 et Art. 9 : exclusion des secteurs des énergies fossiles (charbon, pétrole et gaz), la production, le stockage, la commercialisation de mines antipersonnel et de bombes à sous-minutions, industries du tabac, de la pornographie et des jeux d'argent et de hasard
- Pour ses mandats classés Art. 9 : exclusions des boissons alcoolisées et de l'armement

### Pour ses investissements hors titres vifs (e.g. OPC ou ETF), les secteurs susmentionnés ne peuvent représenter :

- Plus de 5% de l'actif net de ses portefeuilles Art. 8
- Ils ne peuvent figurer dans ses portefeuilles Art. 9 (sauf fonds de fonds de Private Equity investi en fonds classifiés Art. 9).

## Politique d'analyse et de note ESG

Au-delà des exclusions, les politiques d'investissements de Wormser Frères Gestion visent à prendre en compte, de manière globale, les trois critères ESG (Environnementaux, Sociaux et de Gouvernance d'entreprise) pour orienter ses décisions.

Méthodologie d'analyse ESG selon 3 temps, suivie d'un pilotage en continu :

### 1. Analyse quantitative : recherche et traitement de l'information ESG

Une première analyse quantitative se base sur les données Trucost (Standard & Poors) pour les investissements cotés, et sur des sources de données variées pour les investissements directs non cotés (déclarations du management, données publiques, données d'un Tiers, etc.). Ces données ne peuvent être vérifiées par la société de gestion, et, en fonction de la maturité des entreprises, toutes les données demandées ne sont pas disponibles. Les indicateurs ESG sont renseignés dans la fiche d'investissement et apportent une première indication quantitative sur le caractère ESG de chaque valeur sélectionnée.

### 2. Analyse qualitative : formalisation d'une note ESG interne

Sur la base de l'analyse quantitative, l'implication de la société sur chacun des trois volets E, S et G est évaluée par les analystes-gérants et une note est déterminée sur chaque volet. Une note finale ESG est ensuite calculée, allant de 0 (0 information, 0 implication) à 10 (Best-in-class).

Les controverses viennent ajuster chacune des notes E, S et G par un malus de 0 à -3 points sur 10, à l'appréciation de l'équipe de gestion.

### 3. Prise en compte de la note ESG

Avant chaque investissement direct coté, la valorisation des sociétés par Wormser Frères Gestion prend en compte l'évaluation des risques de durabilité, reflétée par la note ESG obtenue dans le cadre de notre approche qualitative. Cette note vient directement impacter le coût du capital pris en compte dans notre modèle de valorisation DCF (« Discounted Cash Flows » ou flux de trésorerie actualisés), qui est un des modèles utilisés par Wormser Frères Gestion pour déterminer l'objectif de cours d'une valeur. Nous pouvons ainsi quantifier l'incidence des risques de durabilité sur l'objectif de cours de la valeur étudiée.

Dans le cas des investissements de Private Equity en direct, la note ESG est prise en compte dans la valorisation de la société.

Pour les obligations non cotées qualifiées de durables, des objectifs annuels sont définis puis évalués soit en interne, soit par un organisme indépendant. Dans le cas d'une atteinte des objectifs, il en découle une baisse du taux d'intérêt.

Les principes de l'analyse ESG de Wormser Frères Gestion permettent d'alimenter un processus de gestion continu « best-in-class » de ses portefeuilles suivant plusieurs règles :

- Sont automatiquement exclues des portefeuilles les sociétés ayant une note ESG :
  - <3 sur 10 pour les portefeuilles Art. 8
  - <5 sur 10 pour les portefeuilles Art. 9
- Les portefeuilles doivent détenir une moyenne pondérée ESG supérieure ou égale à :
  - 5 sur 10 pour les portefeuilles Art. 8
  - 6 sur 10 pour les portefeuilles Art. 9

#### Chiffres clés 2022

En 2022, 97% de nos investissements directs en actions et obligations cotées ont été couverts par notre analyse ESG.

Nous avons mis en place au dernier trimestre 2022 une analyse ESG systématique sur les obligations non cotées (Venture Loan).

#### Objectif 2023

Atteindre un taux de couverture de notre analyse ESG sur 100% de nos investissements directs en actions et obligations cotées.

Sur les obligations non cotées (Venture Loan), avoir 100% des encours investis sur 2023 couverts par notre analyse ESG.

Intégrer une analyse ESG systématique sur les investissements en direct non cotés du Private Equity à compter du second semestre 2023.

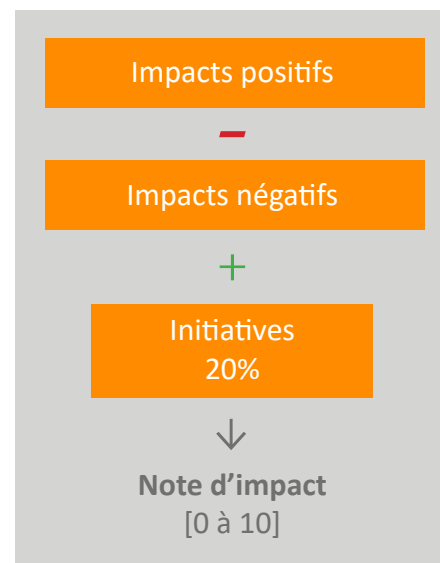
#### 1.1.2.2 Augmenter la part de nos investissements durables et à impact

En tant qu'investisseur responsable, nous cherchons à valoriser les entreprises qui génèrent des impacts positifs et contribuent aux solutions apportées aux défis environnementaux et sociaux.

## Politique d'investissement durable et construction de la note d'impact

Dans sa politique d'investissement durable, Wormser Frères Gestion vise à investir dans des sociétés qui contribuent positivement à des objectifs de développement durable tout en veillant à limiter leurs impacts négatifs et en s'assurant de leurs bonnes pratiques de gouvernance. A cet effet, Wormser Frères Gestion s'appuie sur une méthodologie de détermination d'une note d'impact, qui s'articule en trois temps :

- Impacts positifs : part du chiffre d'affaires réalisé dans des activités répondant aux ODD (Objectifs de Développement Durable) ;
- Impacts négatifs : trois niveaux d'impacts négatifs portant préjudice à un ou plusieurs ODD (faible, moyen, important) et venant se soustraire aux impacts positifs ;
- Initiatives : mesure qualitative qui valorise les initiatives mises en œuvre par la société dans le but de répondre à des enjeux environnementaux ou sociaux.



## Construction des portefeuilles durables

Afin de déterminer le caractère durable d'un investissement, Wormser Frères Gestion s'appuie sur les indicateurs suivants :

- Une note d'impact supérieure ou égale à 5/10 ;
- Une note ESG supérieure ou égale à 5/10 ;
- Une note de gouvernance (« G ») supérieure ou égale à 5/10.

Cette définition permet la construction des portefeuilles Art. 9 proposés par Wormser Frères Gestion.

Ces portefeuilles Art. 9 s'articulent autour de 3 thématiques d'investissement : l'Environnement, l'Innovation et la Santé & Bien-être, contribuant directement à des ODD associés à des sous-thèmes et dont l'objectif est de répondre à des problématiques sociales ou environnementales.

### Activités répondants aux Objectifs de Développement Durable (ODD) des Nations Unies

Environnement	ODD associés	Innovation	ODD associés	Santé & Bien-être	ODD associés
Consommation responsable	12	Digitalisation pour une industrie durable	9	Alimentation durable	2
Economie circulaire	6 et 12	Mobilité durable	11	Amélioration de la qualité de vie	9
Efficacité énergétique	7	Villes durables	11	Traitements médicaux et accès à la santé	3
Gestion des ressources naturelles	6, 9 et 12	Sécurité et prévention des risques	11 et 3	Droit à l'éducation	1, 4
		Progrès médical	3	Inclusion	5, 10

Les entreprises intégrant ces portefeuilles Art. 9 doivent alors :

- Être « durables » selon la définition de Wormser Frères Gestion
- Avoir au minimum 50% de leur chiffre d'affaires lié aux ODD associés
- Être exemptes de toute controverse importante

Cette approche de l'investissement durable permet à Wormser Frères Gestion de :

- Proposer des informations sur la durabilité et l'impact des portefeuilles, permettant d'accompagner les clients dans leurs décisions d'investissements basées sur la contribution des sociétés à des problématiques sociales et environnementales associées aux Objectifs de Développement Durable (ODD).
- Proposer depuis 2020 un Mandat Investissement Durable Art. 9.

### Chiffres clés 2022

Nos mandats et fonds qualifiés d'Art. 8 et Art. 9 représentent 81 % de nos encours cotés (et 91% en nombre de portefeuilles).

Sur nos mandats et fonds investis dans le coté :

- 91% des encours intègrent plus de 5% de valeurs durables (en % d'actif net)
- 54% des encours intègrent plus de 25% de valeurs durables (en % d'actif net)
- 8% des encours intègrent plus de 50% de valeurs durables (en % d'actif net)
- 1% des encours sont composés à 100% de valeurs durables (en % d'actif net)

Les investissements en titres cotés durables représentent 26% de nos encours cotés.

Nous avons réalisé une opération d'investissement en valeur durable dans le non coté (Private Equity).

### Objectif 2023

- Avoir plus de 10% de nos mandats et fonds investis en cotés avec plus de 50% de valeurs durables
- Avoir plus de 60% de nos mandats et fonds investis en cotés avec plus de 25% de valeurs durables
- Atteindre une part de 30% des investissements cotés durables
- Avoir plus de 25% d'investissements durables en 2023 en obligations à impact non cotées dans le cadre du lancement de notre nouveau fonds Venture Loan 2
- Réaliser au moins une opération d'investissement durable en non coté (Private Equity)

### Deux cas d'investissements durables

Un cas d'investissement durable coté : Illumina

et un cas d'investissement durable non coté : Biobest



Pionnier et leader mondial sur les technologies d'analyse de la variation génétique, Illumina a révolutionné la médecine génétique en ayant développé pour la première fois un procédé de séquençage du génome humain en entier. La société a ainsi démocratisé le séquençage en réduisant son coût par 100 000 en 15 ans. Les applications sont nombreuses notamment dans l'oncologie où les thérapies ciblées pourraient réduire drastiquement le nombre de décès (près de 10 millions par an et 16 millions d'ici à 2040), mais également dans le dépistage des maladies génétiques notamment avec les tests de pré natalités non invasifs. La société détient environ 60% des parts de marché et vise une croissance supérieure à 10% sur les prochaines années, en poursuivant les innovations génomiques et les rendre accessibles à l'intégralité du marché.





Biobest est un leader mondial de la lutte biologique intégrée et de la pollinisation naturelle. Fondée en 1987, Biobest a été la première entreprise à commercialiser des bourdons. Au fil des années, elle a diversifié son activité vers la protection biologique en développant un large portefeuille de produits naturels, alternatifs aux pesticides chimiques. Les produits de lutte biologique contre les ravageurs et les maladies constituent 66 % des revenus de la société en 2020 et soutiennent la mise en œuvre de pratiques écologiques durables des systèmes alimentaires notamment en réduisant le besoin d'utiliser des pesticides dans le secteur agricole. Biobest se positionne donc comme un acteur majeur dans le secteur de la nutrition, alliant productivité, préservation de l'environnement et approche de prévention en santé humaine.

### 1.1.2.3 Notre politique de vote et d'engagement

Depuis mai 2021, pour ses investissements directs cotés, Wormser Frères Gestion a mis en place une politique de vote systématique, quel que soit le pourcentage de détention du capital ou des droits de vote, pour les OPC.

En 2023, la société de gestion prévoit un vote systématique pour l'ensemble de ses mandats cotés (actions et obligations).

### 1.1.3 Pour nos investissements cotés et non cotés indirects

Les investissements indirects sont principalement les véhicules fonds de fonds de Private Equity mais également les OPCVM ou ETF présents dans les portefeuilles de gestion cotée. Ils ne bénéficient à ce jour pas d'une analyse ESG aussi profonde que celle réalisée sur les investissements en direct.

Dans le cas des véhicules fonds de fonds de non cotés (Private Equity), la Société de Gestion considère la classification SFDR des fonds sous jacents pour ses décisions d'investissement.

#### Chiffres clés 2022

Nous avons développé un fonds à impact (ce fonds reste cependant à ce jour Art. 6), et est investi dans deux fonds Art. 9. 48% de nos investissements non cotés en fonds de fonds sont classés Art. 8 ou Art. 9 selon SFDR dont 16% sont qualifiés de durables (Art. 9). 74% (4% hors OPC WFG) de nos investissements en OPC et ETF cotés sont Art. 8. Les ETF et OPC cotés représentent 15% (3% hors OPC WFG) de nos investissements cotés.

#### Objectif 2023

Atteindre une part de 50% pour nos investissements en fonds de fonds non cotés en Art. 8 ou Art. 9.  
  
Atteindre 10% de nos investissements en ETF et OPC cotés (hors WFG) en Art. 8 ou Art. 9.

## Un partenaire à impact



Raise Impact, fonds d'investissement à impact, a développé une méthodologie unique permettant de mesurer la contribution des entreprises en portefeuille aux Objectifs de Développement Durable. Avec 260M€ sous gestion, le fonds suit le volume et la qualité d'impact de ses participations tout au long de leur présence dans le portefeuille. Le fonds cible des entreprises ou projets pouvant apporter des réponses systémiques et économiquement viables à des problématiques urgentes et importantes répondant aux thématiques suivantes : la transition énergétique, la transition agricole, l'économie circulaire et l'inclusion sociale. En ligne avec sa thèse d'impact, le fonds, à travers ses participations, aura eu un impact positif sur 2021 sur près de 2,6 millions de bénéficiaires et évité près de 90 468 tonnes de CO2 et près de 24 412 tonnes de déchets et produits néfastes. Un travail en cours sur la monétarisation des impacts met en avant un effet de levier de 2.3 en termes d'économies réalisés par rapport au montant investi.

### 1.1.4 Mandat de recherche d'investissement

Nous avons construit un mandat de recherche en investissement non cotés.

#### Chiffres clés 2022

Nous avons sélectionné un nouvel investissement et proposé un réinvestissement dans des sociétés non cotées et durables.

#### Objectif 2023

Sélectionner au moins un investissement non coté durable.

## Deux exemples d'entreprises sélectionnées



Peas and Love exploite des fermes urbaines dont elle loue des parcelles à des particuliers et des entreprises. Ces dernières années, Peas & Love a exploité près de 9000m<sup>2</sup> d'espace urbain agricole jusqu'alors inoccupés et compte aujourd'hui sept fermes au total. La société crée des espaces qui favorisent la biodiversité ainsi qu'un mode de production biologique, sans pesticides, ni herbicides chimiques, tout en ayant une gestion contrôlée de l'eau et des plantes issues de pépinières locales bio. Avec 45 tonnes de fruits et légumes produits, plus de 1400 potagers verticaux installés, la société ne cesse d'accroître sa notoriété et poursuit une belle croissance, tout en promouvant un engagement sociétal et environnemental et permettant la reconnexion du citoyen à la nature.



Qotto est un fournisseur de services essentiels (électricité, internet, services financiers) innovants et 100% digital à destination des consommateurs ruraux et mal desservis en Afrique de l'Ouest. La société est déjà présente au Bénin et Burkina Faso et prochainement en Côte d'Ivoire, l'objectif final étant de rendre l'accès à l'énergie pour tous. L'énergie déployée par ces kits remplace la consommation de bougies, de pétrole pour les lampes et les générateurs ou encore de piles jetables. Avec une base de 11 000 clients actifs à la fin de l'année 2022, Qotto affiche une croissance annuelle de 50 % de son chiffre d'affaires et vise d'étendre sa présence géographique et atteindre 25 000 clients d'ici fin de 2023.

## 1.2 Agir en banquier responsable

### Intégrer systématiquement les analyses ESG dans nos financements

L'objectif de la banque Wormser Frères est également d'intégrer pleinement les critères extra-financiers dans les activités de financements (crédits et crédits immobiliers), afin de soutenir des sociétés maximisant leurs impacts positifs, ayant les meilleures pratiques ESG, et réduisant autant que possible leurs externalités négatives.

Pour soutenir cette démarche, la banque Wormser Frères a mis en place en 2022 une grille de notation ESG d'analyse des crédits immobiliers. Cette grille d'analyse prend en compte des critères liés à l'environnement pour les particuliers et s'étoffe de critères sociaux et de gouvernance pour les entreprises. Le volet environnemental regroupe l'empreinte carbone, la consommation énergétique, le DPE, les risques naturels, la proximité des transports publics-pistes cyclables et le respect de la biodiversité. Le volet social s'intéresse à la formation des collaborateurs, l'ancienneté moyenne des salariés, le respect de la sécurité, la présence d'infrastructure PMR et la diversité. Le volet gouvernance se base sur les mesures mises en place relatives à la transparence, l'obtention de labels RSE et les politiques RSE.

#### Chiffres clés 2022

Aucun crédit ne fait l'objet d'une analyse ESG.  
0% de nos crédits immobiliers sont des crédits verts.

#### Objectif 2023

Effectuer une analyse ESG pour tous les crédits immobiliers et pour la moitié des autres crédits.  
Atteindre une part de 5% de crédits verts.

## 1.3 Promouvoir nos engagements pour la finance durable

Être un acteur de référence de la finance durable, c'est aussi promouvoir les engagements RSE de la banque et son approche de la finance durable.

En 2022, la banque Wormser Frères a ainsi :

- Participé à promouvoir des pratiques durables et à impact via ses nombreuses interventions sur la finance responsable : podcast, webinaire, tables rondes avec des partenaires tels qu'En quête d'Impact, Time for the Planet, Impak Finance, BPI France, Raise, AFD, etc.
- Pris des engagements forts dans des organismes de place, en signant par exemple les PRI
- Été un acteur des discussions de place sur la finance durable, en participant aux groupes de travail de l'Institut de la Finance Durable (ex-Finance for Tomorrow), ou en présidant le groupe Climat et finance durable au sein du groupe OCBF.



Time for the Planet



**impak Finance**  
Collaborative finance for a better world™



## 2 Favoriser le développement professionnel et personnel des collaborateurs

Pour la Banque Wormser Frères, agir en employeur responsable, c'est s'engager à favoriser le développement professionnel et personnel des collaborateurs par des mesures concrètes et notamment :

- en prenant en compte l'épanouissement et la qualité de vie au travail
- en offrant des formations adaptées pour faire évoluer ces collaborateurs

### 2.1 Prendre en compte l'épanouissement et la qualité de vie au travail

En 2022, plusieurs initiatives ont été mises en place afin de favoriser l'épanouissement et la qualité de vie au travail au sein de la banque :

#### Signature d'un accord sur le télétravail

Sur la base du volontariat, cet accord permet jusqu'à 1,5 jour de télétravail par semaine.

#### Mise à disposition de « fiches parentalité »

Ces fiches synthétiques recensent les avantages proposés par la banque pour les (jeunes) parents (e.g. places en crèches).

#### Prévention des risques psycho-sociaux

Une enquête spécifique sur les risques psycho-sociaux a été menée.

Un partenariat avec Moka.care a été mis en place pour développer une campagne de communication sur les risques psychosociaux et accompagner les collaborateurs sur la question de la santé mentale. Moka.care propose aux collaborateurs de la Banque des sessions individuelles de thérapie et de coaching, des sessions collectives de sensibilisation aux enjeux de la santé mentale et des programmes selfcare en ligne.

Une formation de l'ensemble des managers (d'une demi-journée) et une sensibilisation des salariés aux risques psycho-sociaux ont été réalisées.

#### Favoriser les interactions entre employés

La Banque a lancé un programme « vis ma vie » permettant aux collaborateurs d'aller explorer d'autres services et d'améliorer les processus internes.

#### Accompagnement à la pratique sportive

La Banque a mis en place un partenariat avec Gymlib pour favoriser la pratique sportive des collaborateurs. Le CSE prend en charge une part de la cotisation des collaborateurs à une activité sportive.

#### Amélioration du confort et de l'ergonomie du mobilier de travail

Un plan de réaménagement des bureaux en cours, qui prend en compte les besoins des personnes concernées par des « problèmes de dos » et se base sur des échanges avec les collaborateurs pour veiller à ce qu'il y ait des salles répondant aux besoins de décompression, d'échanges, de déjeuner ...

#### Mise en place d'un premier questionnaire de satisfaction à destination des collaborateurs

L'objectif de ce questionnaire est double : évaluer le niveau de satisfaction des collaborateurs sur de nombreux thèmes et suivre l'évolution de ce niveau de satisfaction année après année.



## 2.2 Offrir des formations adaptées pour faire évoluer les collaborateurs

La Banque souhaite mettre l'accent sur la formation des collaborateurs et le développement des compétences.

En 2022, 4 axes de formation ont été priorisés :

- Les formations métiers (succession, contrat de crédit, formations obligatoires DDA ou DCI ...)
- Les formations savoir être (management, gestion de projet, amélioration de process ...)
- Les formations techniques générales (anglais, Excel, rédaction de procédures ...)
- Les formations RSE, Finance Durable et Qualité de vie au travail (sensibilisation RSE et climat, premiers secours, risques psychosociaux, chargé d'évacuation...).

De plus, tous les collaborateurs de la banque présents au séminaire interne 2022 ont participé à une formation Fresque du climat.

### Chiffres clés 2022

Satisfaction des collaborateurs : 6/10  
13h de formation par ETP

### Objectif 2023

Satisfaction des collaborateurs : 7/10  
Atteindre 15h de formation par ETP

## 2.3 S'engager pour la diversité et l'inclusion dans nos équipes

### Partenariat avec Linklusion

Afin de contribuer davantage à l'intégration du handicap en entreprise, la Banque a développé un partenariat avec l'entreprise Linklusion. Cette dernière met ainsi la Banque en relation avec des travailleurs indépendants en situation de handicap pour les solliciter (formateurs, consultants, architectes, etc...).

En 2022, la Banque a ainsi sollicité Linklusion à 4 reprises et a pu contracter avec un travailleur indépendant en situation de handicap pour :

- L'élaboration d'un questionnaire sur les risques psychosociaux et l'analyse des résultats (4 jours de travail)
- La formation des managers aux RPS (1,5 jours) et sensibilisation des salariés aux RPS (1,5 jours)




### 3 Se positionner comme un banquier oeuvrant pour l'intérêt général

Pour la Banque Wormser Frères, agir en banquier humaniste, c'est s'engager autour de la philanthropie, des achats responsables et de pratiques internes, sobres et exemplaires, et notamment :

- Développer une politique de mécénat d'entreprise
- Intégrer une analyse ESG dans sa politique d'achat

#### 3.1 Développer une politique de mécénat d'entreprise

##### 3.1.1 Axe 1 : Les engagements familiaux

Soutien à des causes en lien avec l'histoire de la famille Wormser autour de thématiques liées à l'Histoire, à la santé, à la jeunesse et à l'impact avec un soutien notamment à :



La société des amis de Georges Clemenceau - dont Georges Wormser fut le chef de Cabinet



Dont Georges Wormser fut un des fondateurs



Dont Marcel Wormser fut un des fondateurs





### 3.1.2 Axe 2 : L'entrepreneuriat social

L'axe de l'entrepreneuriat social a été choisi car il représente une façon de prolonger, dans le champs social, le métier de la banque : accompagner des entrepreneurs. La Banque et ses collaborateurs ont ainsi voulu apporter une contribution financière et du temps, au titre du mécénat de compétences, à ceux qui souhaitent créer leur entreprise malgré les freins auxquels ils se heurtent : milieu social, handicap ou discrimination.

Sélection de 2 associations en lien avec l'entrepreneuriat social, pour un accompagnement financier et humain (via un mécénat de compétences) pour une période de 3 ans.



Association créée en 2008, H'up Entrepreneurs soutient tous les entrepreneurs quand survient un handicap, pour maintenir leur entreprise en activité. Elle accompagne les créateurs et entrepreneurs en situation de handicap pour éclairer leur démarche et accélérer leur succès. Enfin, elle développe une communauté d'entrepreneurs pour faire émerger une vision innovante de l'entrepreneur handicapé et des solutions collectives. Le soutien financier de la Banque Wormser Frères lui permet d'assurer le fonctionnement du programme h'up Académie et d'en améliorer significativement la qualité par des ajouts d'enseignements.

### 3.1.3 Axe 3 : Les engagements internes

#### Mise en place de « Matching funds »

Abondement des dons fait par les salariés à titre personnel au profit d'organismes d'intérêt général areligieux et apolitiques :

- Humanitaire enfance 25,5%
- Environnement 25,5 %
- Recherche médicale 22%
- Protection des animaux 13 %
- Vocation sociale 14%

#### Mécénat de compétences

Offrir la possibilité d'une journée solidaire par salarié et par an, en complément de l'abondement réalisé. Le salarié peut choisir son association bénéficiaire. Les salariés peuvent aussi participer à des missions organisées avec les associations partenaires sélectionnées dans le cadre de l'axe Entrepreneuriat social



Association créée en 2015 pour développer l'entrepreneuriat dans les quartiers prioritaires de la ville et dans les milieux ruraux. Les déterminés se définissent ainsi : le seul programme d'accompagnement gratuit à l'entrepreneuriat qui réunit toutes les clés pour entreprendre : formation, accompagnement, réseau et mentorat !

Création avec la Banque Wormser Frères du Prix Accélération et Impact : pour allouer une bourse à 3 entrepreneurs Les Déterminés pour accélérer le développement de leur entreprise à Impact.

#### Participation de salariés volontaires au Triathlon des roses

Triathlon caritatif pour lever des fonds pour la recherche sur le cancer du sein dans le cadre d'octobre rose.



**Chiffres clés 2022**

- 15% de salariés impliqués par la politique d'engagement interne
- 60 000€ alloués à la politique de philanthropie de la Banque, soit 0,4% du PNB

**Objectif 2023**

- Atteindre 30% de salariés impliqués par la politique d'engagement interne
- 80 000€ alloués à la politique de philanthropie de la Banque, soit 0,45% du PNB

### 3.2 Intégrer une analyse ESG dans notre politique d'achat

---

Les achats et frais généraux représentant 72% du bilan carbone du fonctionnement interne de la Banque Wormser Frères, la mise en place d'une politique d'achat responsable est en engagement clé.

En 2022, la banque a ainsi :

- Rédigé et rendu public sa charte RSE, mettant en avant ses convictions et ses engagements à destination de ses fournisseurs
- Elaboré un questionnaire permettant d'évaluer la performance RSE des fournisseurs de la Banque et de la prendre en compte dans les appels d'offre.

### 3.3 Maîtriser les impacts environnementaux de notre fonctionnement interne

---

La consommation d'énergie et les immobilisations représentant 24% du bilan carbone du fonctionnement interne de Wormser Frères, l'implication des collaborateurs aux écogestes et à la sobriété énergétique est également clé pour la Banque.

En 2022, des « fiches astuces » ont été mises en place afin d'inciter chacun aux écogestes et respecter certaines règles essentielles concernant :

- La consommation d'énergie
- Les astuces liées au numérique
- Les astuces liées aux impressions

Pour le changement d'une partie du mobilier en 2022, Wormser Frères a réalisé une opération de réemploi avec SCOP3, qui a réussi à réemployer environ 100 mobiliers de bureau d'occasion pour 45 collaborateurs, soit une économie de 5,13 tonnes de CO2 !



# Conclusion



Un double regard peut être posé sur ce premier rapport RSE. Tout d'abord, nous pouvons être fiers du chemin parcouru et des avancées concrètes réalisées en peu de temps et avec les moyens d'une entreprise à taille humaine. Toutefois, cet exercice nous permet également de prendre conscience du chemin qu'il nous reste à parcourir pour devenir un acteur de référence de la finance durable.

Pour atteindre cet objectif il est nécessaire que dans toutes décisions, les enjeux sociaux et environnementaux auxquels nous faisons face soient pris en considération de façon systématique. Le pré requis est donc que tous les collaborateurs, quel que soit leur service ou leur niveau hiérarchique, soient impliqués et moteurs dans la démarche. Ainsi avons-nous intégré dans les entretiens annuels d'évaluation des collaborateurs un objectif RSE fixé conjointement par le salarié et son manager. D'autre part, le nombre conséquent de membres volontaires des comités RSE et mécénat et l'appui qu'ils reçoivent lors de la mise en pratique de notre plan d'actions par leurs collègues est un signe très encourageant.

Les principaux défis que nous nous sommes fixés cette année sont, concernant nos métiers, une meilleure prise en considération des enjeux ESG dans les placements non cotés et dans les financements ainsi que le lancement du Venture Loan à impact et d'un crédit vert. En interne, nous tâcherons d'augmenter le niveau de satisfaction de nos collaborateurs suite à notre premier questionnaire. Nous souhaitons, par ailleurs, améliorer nos indicateurs extra financiers et leur suivi. Le recrutement en cours d'un responsable durabilité augmentera notre capacité d'agir.

**Marc Wormser**  
Directeur général

**Rendez-vous dans un an  
pour découvrir le chemin parcouru  
tous ensemble...**



BANQUE  
**WORMSER FRÈRES**

**Banque Wormser Frères**

13 Boulevard Haussmann  
75009 Paris

01 47 70 90 80  
secretariat@banquewormser.com

[www.banquewormser.com](http://www.banquewormser.com)

---